

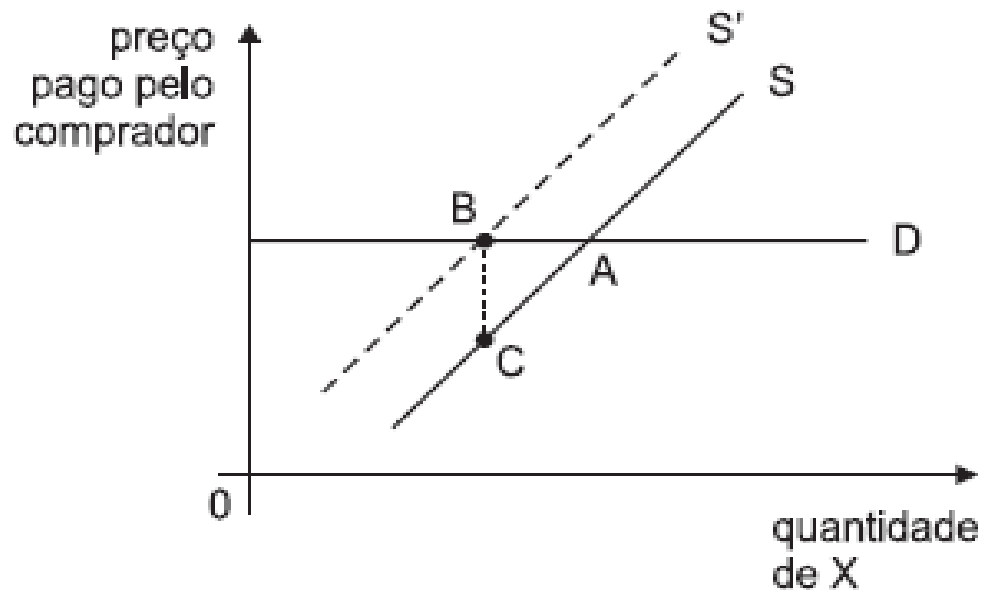
**Curso DSc
Microeconomia
EPE - Exercícios
2018**

Princípios Básicos

1) EPE (2015) – Analista – Economia de Energia – Cesgranrio - 25

- Considere a relação de elasticidade-preço da demanda de um produto.
- A demanda desse produto será
 - a) perfeitamente elástica se sua elasticidade-preço for igual a zero.
 - b) mais elástica se não houver produtos substitutos no mercado.
 - c) mais elástica se o referido produto for extremamente essencial ao consumidor.
 - d) mais elástica a longo prazo.
 - e) mais inelástica se o produto for de luxo.

2) EPE (2012) – Analista – Economia de Energia – Cesgranrio – 41 A figura abaixo mostra a curva de demanda (D) pelo bem X, a qual é totalmente elástica, e a posição inicial da curva de oferta (S) de X. Como a produção de X polui um lago, decidiu-se internalizar esse custo social aplicando um imposto no montante adequado, deslocando, na figura, a curva S para a posição S'. O valor do imposto está incluído no preço pago pelos compradores aos produtores.



- Examinando-se a figura, conclui-se que esse imposto
 - a) gera uma distorção alocativa correspondente à área triângulo ABC.
 - b) é pago integralmente pelos produtores de X.
 - c) elimina completamente a poluição decorrente da produção de X.
 - d) aumenta o preço que o comprador paga por X.
 - e) arrecada para o governo mais que as empresas recebem dos compradores.

3) EPE (2007) – Analista – Economia de Energia – Cesgranrio - 21

- A curva de demanda por determinado bem é mais elástica (em relação a seu preço) se houver:
 - a) muitos bens complementares ao bem em questão.
 - b) maior prazo para o consumidor se adaptar ao novo preço.
 - c) custo fixo elevado na produção do bem.
 - d) expansão da política monetária.
 - e) poucos bens substitutos para o bem em questão.

4) EPE (2007) – Analista – Economia de Energia – Cesgranrio - 22

- Um consumidor tem renda de R\$100,00 /mês e gasta 50% da mesma comprando remédios. Se o preço dos remédios aumentar 10% e os demais preços permanecerem os mesmos, para comprar a mesma cesta de bens, ou seja, manter sua renda real, o consumidor teria que auferir a renda monetária, em reais, de:

- a) 115,00
- b) 110,00
- c) 105,00
- d) 100,00
- e) 95,00

5) TCE-SC (2016) – Economia – CESPE

- Acerca da determinação do preço de um bem e de elasticidade da procura, julgue os itens a seguir.
- **51** - Situação hipotética: Em um mercado em equilíbrio inicial e com a renda nominal constante, um consumidor adquiriu determinada quantidade do bem 1 e determinada quantidade de outros bens. Posteriormente, houve aumento no preço do bem 1. Assertiva: Nessa situação, o bem 1 será considerado elástico se, em decorrência do aumento de seu preço, a despesa com os demais bens diminuir.
E
- **52** - As possíveis explicações para o aumento do preço de um bem incluem o aumento do preço de bem substituto ao bem em questão e o aumento na renda do consumidor. **C**

6) Min. da Educação - Analista (2018) – Economista - CESPE

- A respeito dos conceitos de microeconomia, julgue os itens subsequentes.
- **41** - A microeconomia, parte da teoria econômica, estuda o funcionamento da economia como um todo, analisando o comportamento das indústrias, das empresas e das famílias. **E**
- **42** - Fronteira de possibilidades de produção consiste de uma construção gráfica que mostra a limitação do potencial produtivo de um país na produção de um par de bens ou serviços. **C**
- **45** - O sal, um tipo de bem que os consumidores compram, representa uma pequena parcela do orçamento desses consumidores e não possui substitutos próximos; logo, espera-se que a procura por esse bem seja rígida em relação às alterações de preço. **C**

7) TC - PA- ACE - Economia (2018) – CESPE

- A respeito da teoria do consumidor, julgue os itens a seguir.
- **51** - Se a redução do preço do “**dísel**” leva à redução da demanda por gasolina, então a gasolina é um bem de Giffen. **E**
- **52** - Um bem inferior possui utilidade marginal negativa. **C (F)**
- **53** - Em uma economia com dois bens, um inferior e outro normal, a queda da renda dos consumidores resulta em aumento do preço do bem inferior. **C**
- **54** - Se o aumento do preço da gasolina leva ao aumento da demanda por álcool, então gasolina e álcool são bens substitutos.
E (V)

8) TC - PA- ACE - Economia (2018) – CESPE

- Em relação à função demanda, $Q^D = 5000 - 10P$ julgue os itens subsequentes.
- **55** - Havendo uma inclinação da função de demanda, que seja -5, e preço de mercado de 100 unidades monetárias, a demanda de consumo dessa economia será de 4.500 unidades. **E (V)**
- **56** - O consumo máximo nessa função é igual a 500 unidades. **C**
- **57** - Havendo uma variação da inclinação da função de demanda para -5, o consumo máximo permanecerá constante. **C**

9) TC - PA- ACE - Economia (2018) – CESPE

- Na função utilidade $U = x^{0,5}y^{0,5}$, em que x e y e são dois bens quaisquer,
- **58** - o bem x é um bem inferior. **E**

10) Min. da Saúde - Economista (2013) – CESPE

- Considerando a tabela acima, que apresenta as quantidades demandadas e ofertadas de um produto, aos diferentes preços, relativos a um mercado em concorrência perfeita, julgue os itens a seguir.

preço (R\$)	demanda (quantidade)	oferta (quantidade)
30	11	7
40	10	8
50	9	9
60	8	10

- **51** - O preço de equilíbrio de mercado é igual a R\$ 55,00. **E**
- **52** - Se o preço do produto for R\$ 40,00, o módulo da elasticidade-preço da demanda será igual a 0,40, o que caracteriza a demanda como inelástica ao preço. **C**
- **53** - Se o preço do produto for R\$ 40,00, o módulo da elasticidade-preço da oferta será igual a 0,50, o que caracteriza a oferta como elástica ao preço. **E**
- **54** - Se o preço máximo para a compra for fixado em R\$ 60,00, haverá escassez de produto. **E**

Teoria do Consumidor

11) DPU – Economia (2016) – CESPE

- Acerca da análise microeconômica relacionada à oferta e à demanda, julgue os itens subsequentes.
- **122** - Os bens de Giffen são bens inferiores cujo efeito substituição é superior ao efeito renda. **E**
- **123** - A introdução de um imposto em um mercado competitivo, com oferta inelástica e demanda elástica, faz que os consumidores paguem a maior parte do custo tributário. **E**
- **124** - Se a inclinação da curva de Engel for superior a um, o bem em questão será, necessariamente, normal. **C**

- **125** - Um bem é denominado bem de Giffen se uma redução em seu preço acarretar redução da quantidade demandada. **C**
- **126** - Um bem é denominado bem complementar se a elasticidade-preço cruzada da demanda desse bem for negativa. **C**

12) TCE-SC (2016) – Economia – CESPE

- Em relação aos princípios da teoria do consumidor, julgue o item que se segue.
- **56** - De acordo com a teoria ordinal do consumidor, as preferências do consumidor serão transitivas quando ele puder decidir se prefere a cesta A à B, se prefere a cesta B à A ou se é indiferente às cestas A e B. **E**

13) Min. da Educação - Analista (2018) – Economista - CESPE

- A respeito dos conceitos de microeconomia, julgue os itens subsequentes.
- **43** - A curva de indiferença é usualmente ilustrada como sendo côncava em **relação à origem** para mostrar que as combinações de dois bens são indiferentes ao consumidor, e sinaliza que quanto mais escasso for um bem, maior será o seu valor relativo de substituição. **C**
- **44** - Efeito substituição é o conceito econômico que mostra que um aumento no preço dos bens faz que os indivíduos fiquem mais pobres e, por isso, a cesta de consumo será substituída por produtos com preços menores e de qualidade inferior. **E**

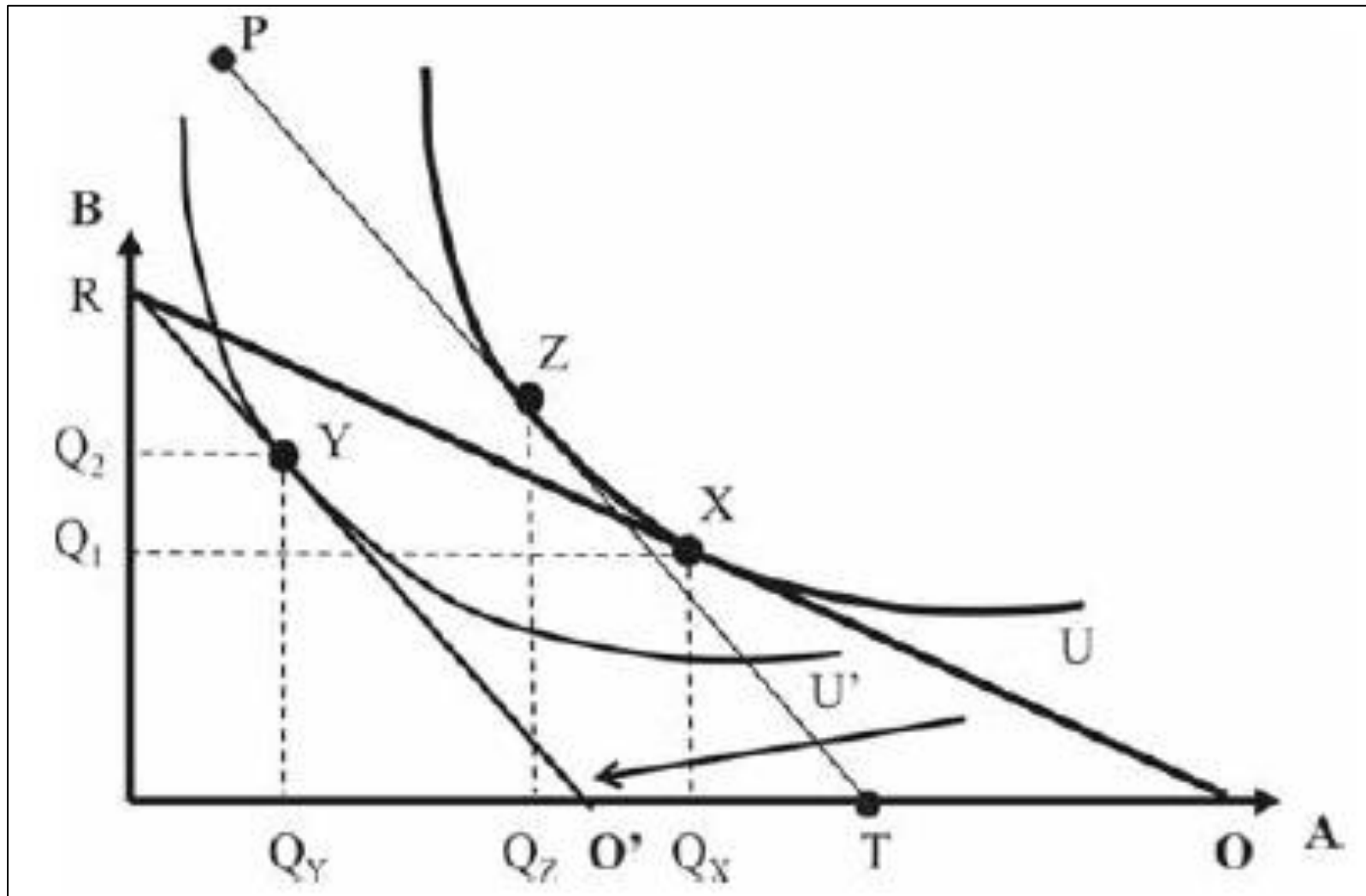
14) Min. da Educação - Analista (2018) – Economista - CESPE

- Com relação à teoria do consumidor, julgue os itens que se seguem.
- **51** - A curva de Engel é uma representação gráfica que relaciona o montante arrecadado pelo governo por intermédio de impostos com as diferentes alíquotas que podem ser aplicadas. **E**
- **52** - A utilidade ordinal é caracterizada por uma abordagem centrada em afirmações do tipo “O bem A é preferível ao bem B”, exemplo do conceito de utilidade ordinal, não é suficiente para fundamentar as propriedades gerais das curvas de procura. **E**

15) CADE - Economista (2014) – CESPE

- O gráfico acima, que representa as quantidades demandadas do bem A - eixo horizontal - e do bem B - eixo vertical -, mostra alguns efeitos na restrição orçamentária de um consumidor, efeitos que resultam da variação no preço do bem A. Após a variação no preço do bem A, a restrição orçamentária do consumidor desloca-se para a esquerda (de RO para RO'); U é a curva de utilidade do consumidor - tangencia RO no ponto X -; U' é a outra curva de utilidade do consumidor - tangencia RO' no ponto Y -; a reta PT é paralela a RO' e tangencia U no ponto Z o equilíbrio do consumidor move-se do ponto $X = (Q_x, Q_1)$ para o ponto $Y = (Q_y, Q_2)$, no qual $Q_x > Q_z > Q_y > 0$ e $Q_2 > Q_1 > 0$.
- Considerando essas informações e o gráfico, julgue os itens subsequentes.

- Considerando essas informações e o gráfico, julgue os itens subsequentes.



- **57** - A variação no preço do bem A ocasionou perda no poder de compra do consumidor. **C**
- **58** - O gráfico mostra redução no preço do bem A. **E**
- **59** - A diferença $Q_x - Q_z$ corresponde ao efeito substituição. **C**

Teoria da Firma

16) EPE (2015) – Analista – Economia de Energia – Cesgranrio - 26

- Admita que a função de produção de uma empresa seja representada pela seguinte expressão: $X = b_0 L^{b_1} K^{b_2}$, na qual X é o produto; b_0 é uma constante; L é o fator trabalho; K é o fator capital; e b_1 e b_2 são os retornos de escala.
- Se a soma de b_1 e b_2 for maior do que 1, a função de produção é caracterizada por
 - a) retornos crescentes de escala
 - b) retornos constantes de escala
 - c) retornos decrescentes de escala
 - d) retornos infinitos de escala
 - e) rendimentos decrescentes

17) EPE (2007) – Analista – Economia de Energia – Cesgranrio - 23

▪ Considere os gráficos das curvas de custo marginal e de custo médio em função da quantidade produzida, e marque a afirmativa **INCORRETA**.

- a) A curva de custo marginal passa pelo mínimo da curva de custo médio.
- b) O custo marginal mostra a variação do custo total quando a produção aumenta.
- c) O custo médio pode ser menor que o custo marginal.
- d) O custo médio mostra a variação do custo marginal quando a produção aumenta.
- e) Quando o custo médio é crescente, o custo marginal é maior que o custo médio.

18) DPU – Economia (2016) – CESPE

- A respeito das funções de produção e suas propriedades, julgue os seguintes itens, considerando os insumos x e y e a produção Q .
- **119** - A função $Q = -5 + x + y$ indica que os bens são substitutos, sendo a taxa marginal de substituição entre os dois bens igual a 1.
C (substitutos perfeitos com TMgS = |1|)
- **120** - A função $Q = x + y^{0,5}$ é do tipo quase-linear, sendo a taxa marginal de substituição entre os dois bens expressa por $2y^{0,5}$. **C**
- **121** - A função $Q = x^{0,5} y^{0,5}$ é do tipo Cobb-Douglas e a taxa marginal de substituição entre o bem y e o bem x é expressa pela razão y/x . **E (V)**

19) TCE-SC (2016) – Economia – CESPE

- A respeito de aspectos da teoria do consumidor, produtividades média e marginal e estruturas de mercado, julgue os itens seguintes.
- **53** - Em uma firma que opera com capital constante no curto prazo, aumento na quantidade de trabalho faz que o produto marginal e o produto médio do trabalho cresçam e depois tendam a cair. Nesse processo, enquanto o produto médio cresce, o produto marginal é maior que o médio; e, enquanto o produto médio diminui, o produto marginal é menor que o produto médio. **C**

- **55** - A taxa marginal de substituição técnica em cada ponto da isoquanta corresponde à quantidade de capital que pode ser substituída por determinada quantidade de trabalho com o objetivo de aumentar a produção. **E (produção constante)**

20) TCE-SC (2016) – Economia – CESPE

- No que se refere à teoria da estrutura dos mercados de bens e de fatores de produção, julgue os itens subsecutivos.
- **57** - Constitui exemplo de rendimentos de escala crescentes a função de produção $X = 0,5KL$, em que X é a produção física total, K é a quantidade dos recursos de capital e L é a quantidade de trabalho. **C**

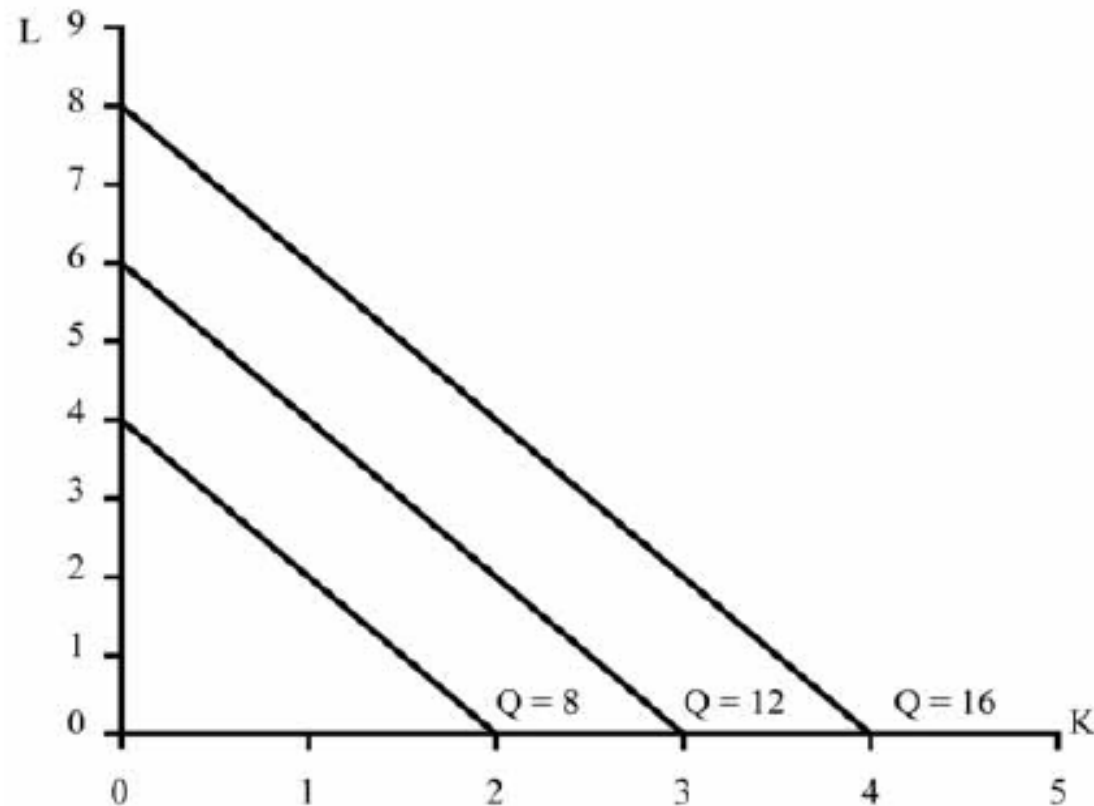
21) Min. da Educação - Analista (2018) – Economista - CESPE

- Julgue os itens seguintes, relativos a produção, produtividade, rendimentos e custos.
- **46** - Curto prazo é o período em que a empresa pode ajustar sua produção de bens e serviços com alteração de fatores variáveis, como, por exemplo, o trabalho. **C**
- **47** - A razão entre **produção total e média** dos fatores produtivos, denominada produtividade, diminui quando se aumenta a escala de fatores produtivos no caso de se estar diante de rendimentos crescentes. **E**

- **48** - Segundo a lei dos rendimentos decrescentes, o produto marginal de cada unidade de determinado fator de produção aumenta com o aumento da quantidade utilizada desse fator. **E**
- **49** - Uma característica da curva de custo fixo médio é a sua forma de hipérbole que se aproxima do eixo das abscissas e do eixo das ordenadas. **C**
- **50** - A curva de custo médio é interceptada pela curva de custo marginal em seu ponto de máximo; isso ocorre porque a curva de custo marginal está em sua parte ascendente. **E**

22) TC - PA- ACE - Economia (2018) – CESPE

- Considere uma função de produção que utilize capital (K) e trabalho (L), estando as isoquantas dessa produção (Q) descritas na figura apresentada. A partir desses dados, julgue os itens que se seguem.



- **59** - A referida função de produção apresenta rendimentos constantes à escala. **E (V)**
- **60** - As isoquantas apresentadas representam o capital e o trabalho como substitutos perfeitos na produção. **C**
- **61** - A função de produção em questão respeita a lei dos rendimentos marginais decrescentes. **E**

23) CADE - Economista (2014) – CESPE

- Uma empresa do setor alimentício, com fábricas no Brasil, pretende adquirir outra empresa, uma concorrente brasileira. Caso a organização opte por esse investimento, espera-se, com a substituição das máquinas por outras de tecnologia mais eficiente, aumentar a produção das duas empresas combinadas. As características e qualidades dos insumos, exceto máquinas, e dos produtos são as mesmas para as duas empresas. O fluxo de caixa anual esperado para esse investimento, durante os cinco anos seguintes a aquisição, dependerá de fatores de risco, como a quantidade de produtos demandada por hipermercados e o preço cobrado por fornecedores.

- Com base nessas informações, julgue os itens que se seguem.
- **51** - No contexto hipotético apresentado, a realização do investimento resultara em produtividade marginal crescente do capital. **E**
- **52** - A realização do investimento pretendido pela empresa em tela resultara em rendimento crescente de escala. **E**
- **53** - A despesa com a substituição de máquinas representa um custo fixo no curto prazo para essa empresa. **C**

- **54** - A possibilidade de aumento da produção das empresas combinadas mostra que o custo de produção no curto prazo é flexível. **E**
- **55** - Quanto maior for o retorno anual de títulos do governo brasileiro com vencimento em cinco anos, maior será a chance de realização do mencionado investimento com a aquisição da empresa brasileira. **E**
- **56** - A expansão da fronteira das possibilidades de produção total da referida empresa requer, necessariamente, a demissão de empregados. **E**

Mercados

24) EPE (2012) – Analista – Economia de Energia – Cesgranrio – 31

- Uma empresa maximizadora de lucros produz, por período, 99 unidades de determinado produto ao custo total médio de R\$ 2,00 por unidade. Se essa empresa produzisse 100 unidades do produto no mesmo período, seu custo total médio seria de R\$ 2,10 por unidade.
 - Para induzir a empresa a produzir a centésima unidade, seria necessário pagar-lhe, por essa unidade, em reais, no mínimo, o valor de
- a) 2,00
 - b) 2,10
 - c) 4,00
 - d) 8,00
 - e) 12,00

25) EPE (2012) – Analista – Economia de Energia – Cesgranrio – 21

- Um monopolista vende um produto visando a maximizar seu lucro. Com esse objetivo, ele deve produzir uma quantidade tal que o custo marginal seja igual à(ao)
 - a) receita total
 - b) receita marginal
 - c) quantidade demandada
 - d) preço de venda
 - e) custo médio mínimo

26) EPE (2015) – Analista – Economia de Energia – Cesgranrio – 27

- Com relação às estruturas de mercado nas economias capitalistas, considere as afirmações a seguir.

- F** I. Na concorrência perfeita, a demanda da empresa individual pode ser representada por uma curva negativamente inclinada com relação aos preços.
- F** II. No oligopólio do tipo Bertrand, a empresa maximiza lucros supondo que as empresas rivais alteram os preços praticados no mercado.
- V** III. Na concorrência monopolística, o lucro econômico é igual a zero a longo prazo.

■ Está correto o que se afirma em:

- a) II, apenas
- b) III, apenas
- c) I e II, apenas
- d) I e III, apenas
- e) I, II e III

27) EPE (2010) – Analista – Economia de Energia – Cesgranrio – 22

- Em uma situação de mercado caracterizada como de monopólio natural,
 - a) o custo médio é maior que o custo total.
 - b) o custo fixo para o monopolista é inexistente.
 - c) a curva de demanda é elástica.
 - d) as empresas produtoras formam um cartel.
 - e) na produção do monopolista, há importantes economias de escala.

28) TCE-SC (2016) – Economia – CESPE

- A respeito de aspectos da teoria do consumidor, produtividades média e marginal e estruturas de mercado, julgue os itens seguintes.
- **54** - Empresa monopsonista que seja a única compradora de determinada matéria-prima em um mercado de muitos fornecedores deve pagar um valor maior pela matéria-prima caso queira estimular os fornecedores a aumentar a produção. **C**

29) TCE-SC (2016) – Economia – CESPE

- No que se refere à teoria da estrutura dos mercados de bens e de fatores de produção, julgue os itens subsecutivos.
- **58** - Uma empresa em concorrência perfeita maximiza lucros quando iguala o preço de determinado produto ao seu custo marginal. Uma empresa monopolista maximiza lucros quando sua receita marginal é maior que o custo marginal. **E**

30) Min. da Educação - Analista (2018) – Economista - CESPE

- Julgue os itens subsequentes, a respeito de estruturas de mercado.
- **55** - O oligopólio decorrente do conluio de empresas que estabelecem preços e repartem mercado tem algumas características próximas ao monopólio e distantes da concorrência perfeita, na qual várias empresas produzem um bem idêntico. **C**
- **56** - A concorrência monopolista é caracterizada por produtos iguais, muitos compradores e muitos vendedores, mas, nesse modelo de concorrência, a entrada e a saída de novas empresas são dificultadas, diferentemente do que ocorre na competição perfeita. **E**

- **57** - Os fatores que podem determinar a margem de lucro das economias de mercado incluem a remuneração dos fatores de produto e o prêmio pela **assunção do risco de produzir. Anulada**
- **58** - A análise da competitividade permite interpretar alguns resultados observados pelas empresas, como, por exemplo, situações da ausência de equilíbrio estável em oligopólios porque as empresas ameaçam uma guerra de preços. **C (Altamente Opinativa)**
- **59** - Uma análise do comportamento da indústria permite observar que empresas ganham mercado ao juntarem-se a outras. Esse comportamento é denominado fusão, que pode ser vertical ou horizontal. As fusões horizontais são caracterizadas pela fusão de empresas que estão em diferentes estágios de produção. **E**

31) TC - PA- ACE - Economia (2018) – CESPE

- Em relação às estruturas de mercado e aos aspectos concorrenciais, julgue os itens seguintes.
- **62** - A firma monopolista nunca opera na zona inelástica da curva de demanda. **E**
- **63** - Uma firma monopolista que não pratica discriminação de preço opera com receita marginal inferior ao preço. **C**

32) CADE - Economista (2014) – CESPE

- O custo $C(Q)$, em R\$ milhões, de uma indústria monopolista produtora de aço, para produzir Q toneladas de aço e expresso por $C(Q) = 44 - 10Q + Q^2$. A curva de demanda desse produto, em R\$ milhões por tonelada, e $P(Q) = 50 - 4Q$. A partir dessas informações, julgue os itens subsecutivos.
- **60** - No ponto em que o preço é igual ao custo marginal, o lucro incremental é nulo. **C (RMg = CMg)**
- **61** - O ponto de lucro máximo não é um ótimo de Pareto. **C**

OBS. $C(Q) = 44 - 10Q + Q^2$ e não $C(Q) = 44 - 10Q + 10Q^2$

- **62** - Caso a tecnologia disponível determine que a quantidade de produção total que minimiza o custo médio seja menor que a quantidade total demandada correspondente ao ponto da curva da demanda em que o preço iguala o custo médio e essas quantidades sejam próximas uma da outra, será esperado que o mercado funcione de forma monopolista. **C**
- **63** - Na situação apresentada acima, o lucro máximo é de R\$ 136 milhões. **C**
- **64** - Se $P(Q) = 50 - 29Q$ fosse a curva da demanda, e não $P(Q) = 50 - 4Q$, a empresa monopolista continuaria obtendo lucro positivo. **E**
- **65** - A estrutura de mercado, no caso descrito acima, é eficiente. **E**
- **66** - Se $P(Q) = 50$ fosse a representação da curva de demanda, então, nesse caso, a empresa não teria nenhum poder de monopólio. **C**

33) CADE - Economista (2014) – CESPE

- Acerca das estratégias empresariais e dos modelos de concorrência, julgue os próximos itens.
- **67** - Em uma competição monopolística, o consumidor tem a sua disposição uma diversidade de produtos. **C**
- **68** - Um cartel tende a ser duradouro se a demanda pelo seu produto for expressa por uma curva horizontal. **E**
- **69** - Nos jogos repetitivos, o dilema dos prisioneiros condena as empresas oligopolistas a prática de concorrência agressiva e a baixos lucros. **E**
- **70** - A competição monopolística assemelha-se a competição perfeita, visto que os lucros econômicos tendem a reduzir-se a zero.
C(assemelha-se)

34) CADE - Economista (2014) – CESPE

- Em uma estrutura de mercado, as empresas A e B produzem mercadorias homogêneas; e, nessa circunstancia, $P(Q) = 70 - Q$ e a representação da curva de demanda, na qual Q e a produção total das duas empresas. Cada empresa tem conhecimento do custo marginal da outra, e os custos totais dessas empresas são: $CT_A = 10Q + 2$ e $CT_B = 30Q + 1$. A respeito dessa estrutura, julgue os itens seguintes.

- **71** - Se ambas as empresas decidirem, simultaneamente, as quantidades a serem produzidas, então as quantidades de equilíbrio, Q_A^* e Q_B^* , associadas as empresas A e B serão, respectivamente, $Q_A^* = 80/3$ e $Q_B^* = 20/3$. **C**
- **72** - Se a empresa A determinar seu volume de produção e, após observar a produção da empresa A, a empresa B decidir o seu volume de produção, então, nesse caso, as quantidades de equilíbrio associadas as empresas A e B serão, respectivamente, $Q_A^* = 40$ e $Q_B^* = 0$. **C**

- **73** - Se, nessa concorrência, os preços forem decididos simultaneamente, então a empresa B devera abandonar o negócio; a empresa A dominará o mercado e estabelecerá o preço de monopólio $P_A = 40$. **E**
- **74** - O equilíbrio de mercado será alcançado de acordo com o modelo de Stackelberg. **E**
- **75** - As curvas de reação das empresas A e B são representadas, respectivamente, por $Q_A = 35 - 0,5Q_B$ e $Q_B = 35 - 0,5Q_A$. **E**

35) Min. da Saúde – Economista (2013)

Considerando a tabela acima, que apresenta as relações de produção de uma empresa que tem unicamente o fator de produção trabalho, e que o preço de mercado do produto seja igual a 100 unidades monetárias, julgue os itens seguintes.

preço do produto	fator trabalho (quantidade de trabalhadores)	produto total (quantidade)	produto marginal	receita total
100	0	0	–	0
100	1	100	100	10.000
100	2	300	200	30.000
100	3	700	400	70.000
100	4	2.000	1.300	200.000
100	5	3.000	1.000	300.000
100	6	3.900	900	390.000
100	7	4.700	800	470.000
100	8	5.400	700	540.000
100	9	6.000	600	600.000
100	10	6.500	500	650.000
100	11	6.750	250	675.000
100	12	6.900	150	690.000
100	13	7.000	100	700.000
100	14	7.000	0	700.000
100	15	6.750	-250	675.000

- **55** - Para maximizar o lucro, a empresa deverá contratar 13 trabalhadores, atingindo seu ponto de receita total máxima. **E**
- **56** - Caso o mercado de trabalho seja do tipo concorrencial e o salário real seja igual a 35.000 unidades monetárias, serão empregados 12 trabalhadores. **E**
- **57** - Caso os trabalhadores formem um sindicato que consiga que o salário nominal da categoria passe para 55.000 unidades monetárias, a empresa deverá contratar 9 trabalhadores para maximizar o lucro. **C**
- **58** - A função de produção da empresa apresenta retornos constantes à escala. **E**

Equilíbrio Geral , Bem Estar e Falhas de Mercado

36) EPE (2010) – Analista – Economia de Energia – Cesgranrio - 23

- Quando os custos para a sociedade, consequentes de uma certa atividade, são maiores que os custos privados para o proprietário da atividade,
 - a) uma situação de externalidade ocorre.
 - b) a atividade deve ser suspensa para se obter o ótimo social.
 - c) a atividade deve ser subsidiada para se obter o ótimo social.
 - d) o benefício privado da atividade é maior que seu custo social.
 - e) os custos médios de produção são ascendentes.

37) DPU – Economia (2016) – CESPE

- Em relação à economia do setor público e aos objetivos da intervenção governamental na economia, julgue os itens a seguir.
- **116** - Na presença de externalidade positiva, o mercado produz resultado socialmente ótimo em termos de bem-estar. **E**
- **117** - O monopólio natural é exemplo de bem não rival, porém excludente. **C**
- **118** - O transporte coletivo urbano constitui um exemplo de bem público clássico. **E**

38) TCE-SC (2016) – Economia – CESPE

- Com relação ao conceito de eficiência de Pareto, julgue o item subsequente.
- **59** - De acordo com o conceito de eficiência de Pareto no que se refere às trocas entre os indivíduos, uma alocação é considerada eficiente quando os bens podem ser realocados de modo que o bem-estar de uma pessoa aumente sem diminuir o bem-estar de outra. **E**

39) Min. da Educação - Analista (2018) – Economista - CESPE

- Com relação à teoria do consumidor, julgue os itens que se seguem.
- **53** - O bem-estar econômico líquido é uma medida do produto nacional bruto que foi adaptada para incluir somente a parte do consumo e investimento que contribui diretamente para o bem-estar econômico. Nessa medida, desconsidera-se, por exemplo, o desmatamento de florestas. **C (?)**
- **54** - No ótimo de Pareto, a economia está na fronteira de possibilidades de produção e na fronteira de possibilidades de utilidade, simultaneamente, pois os preços funcionam como sinal de escassez para as empresas e de utilidade social para os consumidores. **C**

40) Min. da Educação - Analista (2018) – Economista – CESPE

- A falta de informações sobre o histórico de crédito afeta especialmente os mais frágeis, já que os ricos têm bens para oferecer como garantia. Para lidar com esse problema, tramita no Congresso Nacional um projeto de lei que corrigirá a fragilidade da ausência de informação sobre o histórico de crédito: o aperfeiçoamento do Cadastro Positivo. Nesse cadastro, computa-se a nota de crédito do cidadão. Quanto mais responsável ele for ao pagar as suas contas, melhor será a sua nota, que estará disponível para todo o mercado. Reduzem-se, assim, o risco de emprestar e, com ele, as taxas de juros dos tomadores.
- Cadastro positivo e a democratização do crédito. J. M. Pinho de Melo, M. Mendes e M e F. Kanczuk In: Folha de S.Paulo, 12/2/2018 (com adaptações)

41) Tendo o texto anterior como referência inicial, julgue os itens a seguir, acerca das funções do Estado na economia.

- **71** - O Estado, ao contribuir para a disponibilização de informações acerca do histórico de crédito de pessoas físicas e jurídicas, atua no âmbito de sua função alocativa, uma vez que as informações constantes do Cadastro Positivo podem ser consideradas bens públicos. **C**
- **72** - O Estado brasileiro atua no âmbito de sua função distributiva, produzindo diretamente bem público, quando, por meio de políticas de crédito direcionado, estabelece o montante mínimo de recursos que deve ser emprestado pelas instituições financeiras para determinados segmentos econômicos. **E**